

УДК 332.1

И. В. Царенко

ФКОУ ВО Пермский институт ФСИН России, г. Пермь, email: i.tsarenko@inbox.ru

СОСТОЯНИЕ И ПЕРСПЕКТИВЫ РАЗВИТИЯ СОЦИАЛЬНО-ЭКОНОМИЧЕСКОЙ СИСТЕМЫ РЕГИОНА С УЧЁТОМ ВЛИЯНИЯ ТРУДОВЫХ РЕСУРСОВ

Ключевые слова: социально-экономическое развитие; трудовые ресурсы; регион; экономически активное население; трудоспособное население; рынок труда, безработица, человеческий капитал.

В статье рассматриваются основные теоретические аспекты исследования социально-экономического развития региона с учётом влияния трудовых ресурсов, определены количественные и качественные характеристики состояния региональных трудовых ресурсов, зависящих от различных факторов. Рассмотрено состояние и перспективы развития социально-экономической системы региона с учётом влияния трудовых ресурсов на примере Пермского края, для этого проведено предварительное изучение факторов, обуславливающих развитие и характеризующих социальное и экономическое положение региона. Сделан анализ социально-экономического потенциала региона, на основе ключевых тенденций, определяющих его состояние и перспективы развития. Проведённый анализ состояния социально-экономической системы региона, позволяет спрогнозировать необходимые тенденции, которые наиболее вероятны в краткосрочный и долгосрочный периоды и соответственно, будут определять перспективы его развития.

I. V. Tsarenko

Perm Institute of the Federal Penitentiary Service of Russia, Perm, email: i.tsarenko@inbox.ru

THE STATE AND PROSPECTS OF DEVELOPMENT OF THE SOCIO-ECONOMIC SYSTEM OF THE REGION, TAKING INTO ACCOUNT THE INFLUENCE OF LABOR RESOURCES

Keywords: labor resources; socio-economic development; region; economically active population; able-bodied population; labor market, unemployment.

The article considers the main theoretical aspects of the study of the socio-economic development of the region, taking into account the influence of labor resources, determines the quantitative and qualitative characteristics of the state of regional labor resources, depending on various factors. Considered the state and prospects of development of the socio-economic system of the region taking into account the influence of labor resources on the example of Perm region, for this preliminary study of factors contributing to the development and characterizing the social and economic situation of the region. The analysis of the socio-economic potential of the region is made, based on the key trends that determine its state and development prospects. The analysis of the state of the socio-economic system of the region allows us to predict the necessary trends that are most likely in the short and long term and, accordingly, will determine the prospects for its development.

На состояние и перспективы национальной и региональной экономики воздействует множество внешних и внутренних факторов, каждый из которых в определённой степени влияет на эффективность их развития, текущую структуру и состояние в будущем. Одним из ключевых факторов, который имеет прямую связь со всеми подсистемами системы регионального развития, является состояние региональных трудовых ресурсов.

Динамичное развитие региональной экономики не может быть обеспечено без приведения его трудового потенциала и человеческого капитала в требуе-

мый для стратегических целей развития уровень. В последние годы всё больше признается определяющее влияние на территориальные социально-экономические системы различных уровней именно трудовых ресурсов. К примеру, согласно данным Всемирного банка и отечественных исследователей, доля трудовых ресурсов в структуре национального богатства может варьироваться в зависимости от страны и региона мира в пределах от 50 до 80% [1].

Цель исследования

Заключается в рассмотрении теоретических положений социально-эконо-

мического развития региона с учётом влияния трудовых ресурсов и выявлении основных тенденции и проблемы развития регионального рынка труда Пермского края.

Материал и методы исследования

В ходе исследования были использованы методы теоретического анализа, обобщение и формализация данных, методы сравнения. В качестве источников и материалов для исследования служат программные и отчётные материалы Минэкономразвития России, данные Федеральной службы государственной статистики, Территориального органа федеральной службы государственной статистики по Пермскому краю.

Результаты исследования и их обсуждение

Существуют различные методологические подходы к изучению состояния и определению перспектив развития социально-экономической системы региона под влиянием трудовых ресурсов. Однако применение того или иного теоретико-методологического подхода требует прежде всего уточнения смысла исследуемого понятия – в данном случае понятия «региональный рынок труда».

Отметим, что отечественной и зарубежной наукой накоплен значительный пласт исследований, посвящённых теоретическим и практическим аспектам исследования рынка труда, в том числе терминологическим составляющим этой экономической категории. Рынок труда могут следующим образом:

– как всякий район, где сношения покупателей и продавцов столь свободны, что цены на одни и те же товары имеют тенденцию легко и быстро выравниваться (О. Курно) [2];

– как «особую систему социально-экономических отношений, проявляющихся во взаимодействии спроса и предложения на рабочую силу (А. Маршалл)» [3];

– как «сложную социально-экономическую структуру, обеспечивающую определённые пропорции экономического развития на основе взаимодействия продавцов рабочей силы, покупателей и инфраструктурных посредников» (Ф. Бирау) [4];

– как систему конкурентных равновесий по поводу купли и продажи специфического товара «рабочая сила» (Ж. Тироль) [5];

– как «систему социально-экономических институтов, в соответствии с которым происходят особые типовые обмены (транзакции) рабочей силой определённого профессионально-квалификационного уровня, денежными средствами и иными факторами материального и нематериального стимулирования» [6];

– как «систему организаций (бирж труда, центров занятости и т.п.), в рамках которых происходит взаимодействие спроса и предложения на рабочую силу» (А. В. Завалишин) [7];

– как системы социально-экономических отношений между безработными гражданами и работодателями (Дж. Рассел, Н.С. Пряжников, Г.Г. Зайцев) [8] и др.

С учётом достоинств и недостатков имеющихся в научной литературе подходов к определению понятия «рынок труда» предлагаем его уточнённое понимание как системы социально-экономических отношений между непосредственными участниками этого рынка (нанимателями (работодателями), потенциальными и действующими работниками, посредническими организациями по поиску и подбору работников), а также оказывающими существенное косвенное влияние на этот рынок (профильными органами государственной власти, институтами развития рынка труда) складывающуюся по поводу найма и использования рабочей силы, обеспечивающую воспроизводство трудовых ресурсов. В отличие от подходов предшественников, в предлагаемом подходе:

– включены только те социально-экономические отношения между работодателями и наёмными работниками, которые характеризуются определённой экономической свободой;

– в состав рынка труда включаются отношения не только между потенциальными работниками, но и действующими работниками и работодателями по поводу различных аспектов использования рабочей силы;

– выделяются такие основные, диалектически взаимосвязанные цели его

функционирования, как воспроизводство трудовых ресурсов (рабочей силы работника, его квалификационного уровня), обеспечение финансово-экономической результативности развития организаций и формирование валового продукта государства.

Уточним также какой смысл вкладывается нами в понятие «региональный рынок труда». Региональные рынки, в целом могут определять через следующие понятия:

- как территориальную сферу обращения (товаров, услуг, работ) [9];
- как территориальную организацию сферы обращения [10];
- как территориально обусловленную, сложноорганизованную и открытую система экономических (товарных) отношений и связей [11].

Таким образом, под региональным рынком труда можно понимать территориально обусловленную систему социально-экономических отношений между основными и опосредованными участниками этого рынка, складывающуюся по поводу найма и использования рабочей силы, обеспечивающую воспроизводство трудовых ресурсов.

Состояние рынка труда характеризуется рядом количественных и качественных характеристик, зависящих в свою очередь от следующих факторов:

1. Демографических, среди которых:
 - половозрастная структура населения (влияет на уровень занятости и безработицы, оказывая влияние на их структуру по полу и возрасту. К примеру, доля пенсионеров в структуре безработных будет напрямую зависеть от возрастной структуры населения того или иного региона);
 - миграционные процессы в регионе.
 В ряде российских регионов, особенно в относящихся к Крайнему Северу или приравненным к ним формирование рынка труда и его основных показателей обусловлено процессами миграции населения и напрямую зависит от них. Миграционные процессы также значительно влияют на рынки труда крупных городов с развитой экономикой;
 - структура населения по уровню образования и квалификации и др.

2. Социально-экономических факторов, к которым можно отнести:

- средний уровень доходов населения в регионе – данный показатель будет формировать структуру занятости в регионе, оказывать влияние на миграционные процессы, происходящие с целью устройства на работу;

- уровень жизни населения в регионе;
- структура экономики региона – оказывает непосредственное влияние на структуру занятости по видам экономической деятельности;

3. Профессионально-квалификационных факторов, оказывающих влияние на уровень квалификации работников региона, структуру их занятости и даже уровень занятости.

4. Правовых факторов, проявляющихся в том, что региональное законодательство направлено прежде всего на стимулирование занятости в регионе. Однако, такое стимулирование, как правило, заполняет «низкоквалифицированные» ниши на рынке труда.

5. Природно-климатических факторов – чем благоприятней природно-климатические факторы, тем вероятней более напряжённой будет ситуация на региональном рынке труда и, наоборот.

6. Географического фактора – удалённые от условных «центральных районов» страны (в которых сконцентрирована большая часть населения) региональные рынки труда, как правило, развиваются под влиянием другой группы проблем и специфических условий.

Как и для любого другого рынка в его классическом понимании, для регионального рынка труда характерно наличие:

1. Предложения – реального и скрытого (потенциального) в виде активности на рынке труда занятых и безработных. В свою очередь предложение на рынке труда зависит от ряда важных характеризующих его структурных показателей:

- половозрастных особенностей спроса на региональном рынке труда;
- предложения по уровню образования;
- предложения по уровню доходов (на которые претендуют соискатели на рынке труда или которые уже реально имеют);
- предложения по уровню квалификации и др.

2. Спроса на рынке труда, который формируется непосредственно организациями и предприятиями региона. Спрос на рынке труда определяется следующими условиями:

- структурой экономики региона;
- наличием крупных государственных инвестиционных программ, направленных на социально-экономическое развитие региона, развитие его рынка труда;
- эффективности предприятий региона и др.

3. Конъюнктурой регионального рынка труда, выражающей соотношение спроса и предложения на нём, а также

оказывающей влияние на ценообразование (стоимость труда) на том или ином региональном рынке.

Рассмотрим состояние и перспективы развития регионального рынка труда на примере Пермского края.

Как было отмечено выше, состояние и перспективы региональных рынков труда напрямую связаны с состоянием региональной экономики. В этой связи при анализе состояния регионального рынка труда целесообразно предварить изучением факторов обуславливающих его развитие и характеризующих его социальное и экономическое положение «табл. 1».

Таблица 1

Динамика ключевых показателей, характеризующих экономическое и социальное положение Пермского края в 2014 – 2018 гг. [12]

| Показатель | 2014 г. | 2015 г. | 2016 г. | 2017 г. | 2018 г. |
|--|---------|---------|---------|---------|---------|
| ВРП всего, млрд. руб. | 974,2 | 1063,8 | 1096,0 | 1191,1 | - |
| Динамика ВРП в% к предыдущему году,% | 103,3 | 99,6 | 96,7 | 101,8 | - |
| ВРП на душу населения, тыс. руб. | 369,5 | 403,6 | 416,2 | 453,3 | - |
| Индекс физического объёма ВРП,% | 90,6 | 97,1 | 97,7 | 97,2 | 92,4 |
| Количество предприятий и организаций, тыс. ед. | 77,5 | 76,7 | 83,8 | 81,4 | 76,4 |
| Инвестиции в основной капитал, млрд. руб. | 207,6 | 226,2 | 239,4 | 245,1 | 238,0 |
| Среднемесячная номинальная начисленная заработная плата работников организаций, тыс. руб. | 27,1 | 28,5 | 30,6 | 33,0 | 35,6 |
| Среднемесячная номинальная начисленная заработная плата работников организаций в% к среднероссийской,% | 83,4 | 83,8 | 83,5 | 84,1 | 74,3 |

Из предварительного анализа социально-экономических условий и факторов, характеризующих предпосылки для функционирования регионального рынка трудовых ресурсов, можно отметить, что в целом в последние годы в Пермском крае, как объекте анализа, наблюдается ряд положительных тенденций, которые позволяют судить о наличии позитивных предпосылок для развития регионального рынка трудовых ресурсов.

Среди ключевых позитивных тенденций надо выделить стабильный рост ВРП региона, в том числе на душу населения.

Характеризуя предпосылки и условия, влияющие на состояние регионального рынка трудовых ресурсов Пермского края, целесообразно также обратиться к данным миграционной активности в регионе. Анализ данных официальной региональной статистики «табл. 2» позволяет понять, что миграционные про-

цессы оказывают скорее негативное влияние на состояние рынка трудовых ресурсов, так как в последние годы наблюдается крайне низкий или вообще отрицательный миграционный прирост.

Таблица 2

Показатели миграционного прироста населения в Пермском крае в 2015 – 2019 гг. [12]

| Годы | Человек | | |
|---------|---------------|---------------------|--------------------|
| | всё население | городское население | сельское население |
| 2015 г. | +832 | +6008 | -5176 |
| 2016 г. | -2623 | +190 | -2813 |
| 2017 г. | -2312 | +1522 | -3834 |
| 2018 г. | -8975 | -5277 | -3698 |
| 2019 г. | -12322 | -7454 | -4868 |

Обращаясь к ключевым тенденциям на региональном рынке трудовых ресурсов, характеризующим его состояние и перспективы развития, можно отметить следующее: в последние годы наблюдается стабильное снижение численности экономически активного населения в регионе, что обусловлено общей неблагоприятной демографической ситуацией и тенденциями в регионе: отрицательным сальдо миграции, низким уровнем рождаемости и естественного прироста населения, относительно высокими показателями разводимости, показателями заболеваемости и смертности населения. Снижение численности экономически активного населения оказывает ряд негативных эффектов на состояние регионального рынка трудовых ресурсов, которые могут проявиться как краткосрочной, так и в долгосрочной перспективе. Среди таких эффектов можно назвать:

- отток высококвалифицированного персонала в другие регионы;

- снижение эффективности действующих производств ввиду дефицита рабочей силы определённых специальностей, снижение их конкурентоспособности и дальнейшее уменьшение численности рабочих мест;

- снижение налоговых поступлений в региональный бюджет и, как результат, уменьшение объёмов ассигнований на стимулирование рынка труда и др.

Состояние регионального рынка трудовых ресурсов и перспективы его развития во многом определяются его структурными составляющими. В этой связи уместно охарактеризовать основные тенденции, которые наблюдались в структуре занятого населения Пермского края по видам экономической деятельности:

- в последние годы наблюдается снижение доли занятых в обрабатывающем секторе региональной экономики и постепенный рост данного показателя в сферах торговли, услуг, транспорта и связи, что в целом соответствует более глобальной тенденции, характерной для территориальных экономик, переходящих на более качественную ступень развития, что проявляется в увеличении доли сферы услуг в экономике;

- в последние годы самое существенное снижение численности занятого населения (на 1,4% в 2019 г. по сравнению с 2015 г.) наблюдалось в сельском хозяйстве и в сфере образования Пермского края. Данная тенденция в сельском хозяйстве обусловлена рядом отраслевых факторов: повышением эффективности агропромышленного производства, снижением численности сельского населения и др. В сфере образования данная тенденция обусловлена оптимизацией учреждений среднего общего образования в сельской местности региона, их укрупнения и соответствующего высвобождения численности педагогического персонала);

- в последние годы наблюдалось увеличение доли занятых в «непродуктивной» сфере – государственном секторе, что увеличивает нагрузку на экономику региона, а также не соответствует проводимой на федеральном уровне политики по сокращению доли занятых в этой сфере.

Анализируя состояние регионального рынка трудовых ресурсов, обратимся к некоторым его частным параметрам. За исследуемый период, кроме отдельных лет, в Пермском крае в целом наблюдалось сокращение численности безработных. Однако, данная тенденция не может считаться показательной без понимания ключевых структурных процессов, характеризующих её.

К примеру, большей информативностью будет характеризоваться безработица в регионе по возрасту безработных «рис. 1».

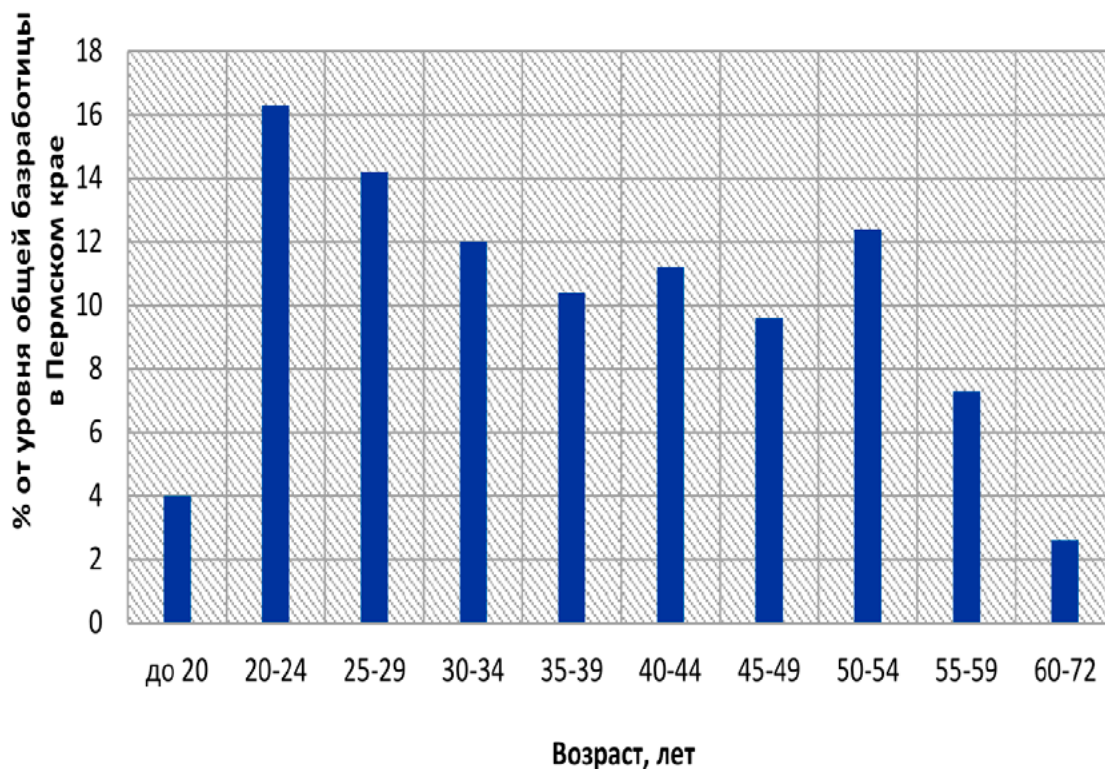


Рис. 1. Распределение общей численности безработных в региональной экономике Пермского края по возрастному признаку [12]

Из приведённых выше данных следует, что в структуре безработных Пермского края имеются два выраженных локальных максимума: безработные в возрастных категориях 20–24 года и 50–54 года. Данные возрастные категории безработных, на наш взгляд, отражают две значимые проблемы развития регионального рынка трудовых ресурсов, в целом типичные для отечественной экономики в целом:

- сложность трудоустройства по специальности выпускников учебных заведений, существенный период поиска ими работы;

- проблема трудовой адаптации и возможного переобучения в возрастном сегменте лиц предпенсионного возраста, спрос на трудовые компетенции и навыки которых со стороны региональных работодателей сравнительно низок.

Выводы

Таким образом, на основе проведённого анализа состояния регионального

рынка труда, можно спрогнозировать следующие тенденции, которые наиболее вероятны в краткосрочный и долгосрочный периоды развития этого рынка и, соответственно, будут определять перспективы его развития:

- отсутствие «естественных» (не стимулируемых извне, «искусственно» государством) точек роста региональной экономики позволяет утверждать, что с высокой степенью вероятности в ближайшие годы продолжатся процессы снижения численности экономически активного населения и увеличения численности безработных;

- в ближайшие годы следует ожидать увеличения трудовой миграции, что связано с высокой долей безработных в наиболее мобильных группах населения до 29 лет, что в долгосрочной перспективе окажет большой негативный эффект для экономики региона, которая может столкнуться с дефицитом работников по определённым специальностям.

Библиографический список

1. Корчагин Ю. Человеческий капитал – интенсивный социально-экономический фактор развития личности, экономики, общества и государственности // Высшая школа экономики. URL – <https://www.hse.ru/data/2011/04/29/1210692190/Doklad.doc> (дата обращения 16.02.2021).
2. Курно О. Экономические эссе. М. Экономика, 2012. 29 с.
3. Маршалл А. Основы экономической науки. М. Эксмо, 2008. 254 с.
4. Biray F.R. The fractal market hypothesis // Challenges of the Knowledge Society. – 2012. – Vol2. P. 190.
5. Тироль Ж. Рынки и рыночная власть: теория организации промышленности // Пер. с англ. под ред. В.М. Гальперина и Н.А. Зенкевича, 2014. В 2-х т. т. 1. 260 с.
6. Ходжсон Дж. Экономическая теория и институты. М. Дело, 2013. 127 с.
7. Завалишин А.В. Теоретические аспекты функционирования рынка труда // Вопросы экономики и управления. 2014. №4. с. 42-49.
8. Зайцев Г.Г. Управление персоналом. М.: Северо-Запад, 1998. 79 с.
9. Золин И.Е. Рынок труда и занятость в современной экономике: Автореф. Дис. к.э.н. Нижний Новгород, 2011. С. 10.
10. Айнабек К.С. Теория общественного хозяйствования (Альтернатива экономической теории и экономика). Учебник: исправл. и дополн. Караганда: КЭУК, 2014. 608 с.
11. Новосёлов А.С. Теория региональных рынков / Учеб.– Новосибирск, 2002. 98 с.
12. Статистический ежегодник Пермского края. 2019 // Пермьстат. [Электронный ресурс] / URL: – [https://permstat.gks.ru/storage/mediabank/пермский_край_в_цифрах2019\(1\).pdf](https://permstat.gks.ru/storage/mediabank/пермский_край_в_цифрах2019(1).pdf) (дата обращения 16.02.2021)
13. Территориальный орган Федеральной службы государственной статистики по Пермскому краю. / Официальный сайт. [Электронный ресурс]. URL: – <http://permstat.gks.ru> (дата обращения 16.02.2021)