

УДК 332.1

Л.К. Бабаян

Финансовый университет при Правительстве Российской Федерации, г. Москва,
email: levon1996.96@mail.ru

СОЦИАЛЬНО-ЭКОНОМИЧЕСКИЙ ПОТЕНЦИАЛ РЕГИОНА: МЕТОДИКА И ОЦЕНКА

Ключевые слова: потенциал региона, стратегическое управление, социально-экономическое развитие, Урал, стратегия развития, стратегическое планирование.

В исследовании отражена разработанная методика оценки социально-экономического потенциала региона на примере регионов Уральского федерального округа. Ключевая цель исследования – разработка и апробация методики оценки потенциалов развития региона, используемой в рамках формирования региональной стратегии социально-экономического развития. Объект исследования – система социально-экономического развития регионов Уральского федерального округа. Предмет исследования – условия социального-экономического развития регионов. Определены этапы оценки потенциала региона с учетом выбранных показателей социального, экономического и инновационного развития субъекта Российской Федерации. Выявлены наиболее прогрессивные сферы регионального развития, определены слабые места и потенциальные векторы дальнейшего развития регионов Уральского федерального округа. В исследовании представлены результаты расчетов показателей социально-экономического потенциала региона с учетом разработанной методики. Определена практическая и теоретическая значимость предлагаемой методики.

L.K. Babaian

Financial University under the Government of the Russian Federation, Moscow,
email: levon1996.96@mail.ru

SOCIO-ECONOMIC POTENTIAL OF THE REGION: METHOD AND ASSESSMENT

Keywords: regional potential, strategic management, socio-economic development, Urals, development strategy, strategic planning.

The study reflects the developed methodology for assessing the socio-economic potential of the region on the example of the regions of the Ural Federal District. The key goal of the study is to develop and test a methodology for assessing the development potential of a region used in the formation of a regional strategy for socio-economic development. The object of research is the system of socio-economic development of the regions of the Ural Federal District. To conduct a comprehensive assessment of the development of the region, it is necessary to conduct a comparative analysis of comparable regions according to the selected list of indicators of social, economic, and innovative development. This algorithm was developed as part of the developed methodology that was tested in this study. The most progressive areas of regional development have been identified, weaknesses and potential vectors for further development of the regions of the Ural Federal District have been identified. So, using the developed formulas for integral development indicators, and then the complex assessment formula, it was revealed that among the analyzed regions for all types of indicators, the leader is the Chelyabinsk region, while in turn, the outsider region is the Sverdlovsk region. The study presents these results of calculations of indicators of the socio-economic potential of the regions, considering the developed methodology. The practical and theoretical significance of the proposed methodology is determined.

Особенностью, характеризующей современные условия развития, является явная диверсификация экономического потенциала отдельных регионов. Несмотря на различные формы региональной политики в России, до сих пор не удается компенсировать диспропорции, которые в первую очередь делят страну на более экономически развитую западную часть страны и менее экономически развитую восточную часть [1]. В силу существующих диспро-

порций остается актуальным вопрос как о тенденциях экономического потенциала отдельных регионов, так и о причинах, вызывающих изменения во времени. Отнесение проведенного исследования к категории региона вызывает необходимость уточнения смыслового наполнения используемого термина. Научные дисциплины и региональная практика чаще всего относятся к территориально-административному устройству государства [1].

Под региональным развитием чаще всего понимают необратимые количественные и качественные изменения, направленные на достижение устойчивого роста социально-экономического и культурного потенциала региона, акцентируя внимание на указании основных составляющих развития, в том числе экономического потенциала, конкурентоспособности региона, уровня и качества жизни. Развивая этот подход, можно определить региональное развитие как постоянное увеличение экономического потенциала регионов и планомерное и продолжительное повышение их конкурентоспособности, а также повышение уровня жизни жителей, что способствует социально-экономическое развитие страны.

Цель исследования

Цель исследования состоит в разработке и апробации методики оценки потенциала развития региона, основываясь на интегральных показателях развития, учитывающих социальный, экономический и инновационный сектор региона.

Материал и методы исследования

Отличительной чертой стратегического управления регионом является то, что оно встроено в контекст пересекающихся, а иногда и конфликтующих интересов. В связи с этим, реализация стратегии управления регионом – это деятельность, в значительной степени направленная на поиск путей достижения консенсусных целей, отражающих интересы различных социальных групп.

Анализируя литературу по данной теме, можно заметить описанные в ней связи между региональным развитием и экономическим потенциалом. В рамках представленных определений они понимаются иерархически, то есть изменение экономического потенциала трактуется как частичная составляющая регионального развития. Естественным следствием такого подхода являются неясности, возникающие при попытке объяснить понятие экономического потенциала региона [2]. В литературе по этому вопросу избегают формулировать четкие определения в этом отношении, и для целей исследования экономического потенциала обычно интерпретируется контекстуально, пытаясь определить

комбинацию ряда переменных, влияющих на возможности развития данного объекта [2].

Некоторые ученые выделяют в качестве составной части целостного социально-экономического потенциала региона «потенциал деятельности», состоящий из следующих элементов второй группы: инновации, творчество, интеллектуальный элемент и численность экономически активного населения [3]. Однако включение таких элементов второй группы в «потенциал деятельности» не является целесообразным, так как указанные «вторые» элементы не имеют между собой никакой взаимосвязи, как структурных частей отдельной системы. Численность экономически активного населения – показатель, граничащий с социальной и экономической сферами, но не с инновационной. Вместо указанного показателя можно использовать показатель численности предприятий региона, осуществляющих инновационную деятельность или объем инновационных товаров, работ, услуг.

Одной из наиболее популярных форм исследований по вопросам экономического потенциала регионов в литературе по данной тематике являются публикуемые в виде рейтингов оценки, все чаще трактуемые как автономная область анализов, выводы которых используются для международных, региональных и местных сравнений [4]. Преимуществом рейтингов является возможность синтеза комплексной информации, где результаты иерархически соотнесены со всей совокупностью единиц, что облегчает сопоставление и формулирование общих выводов, важных для формирования региональной политики и необходимых для проведения анализа степени социально-экономического развития регионов.

Необходимость в проведении оценки социально-экономического потенциала региона обусловлена прежде всего в формировании эффективных мероприятий стратегического планирования на региональном уровне. Социально-экономический потенциал показывает текущее состояние инфраструктуры, объектов производства, социального развития и так далее. Этим и определяется актуальность исследования.

Результаты исследования и их обсуждение

На основе исследуемого материала были определены составляющие элементы социально-экономического потенциала региона. В рамках текущего исследования были выделены: показатели социального развития, показатели экономического развития и показатели инновационного развития. Такая классификация обусловлена актуальной экономической повесткой, развитием цифровых технологий и проникновением их в сферы общественной жизни, приоритизацией цели повышения качества и уровня жизни населения и достижения экономического устойчивого роста экономики региона. Инновационная составляющая рассматривается отдельно от экономической, так как необходимо оценить влияние инновационного развития и роста (или снижения) показателей на экономическое развитие и экономические показатели и их взаимозависимость.

Например, региональные стратегии в Польше реализуются как концепции воздействия на инновационный потенциал, что, в свою очередь, обеспечивает устойчивый и инновационный рост [5]. Анализируя инновационный потенциал в Польше, следует подчеркнуть, что существует ряд социальных, экономических и пространственных факторов, которые влияют на уровень инноваций [5]. Инновационные процессы, с одной стороны, во многом определяются уровнем благосостояния общества и ресурсами человеческого капитала, что часто проявляется в отношении к инновационным продуктам. С другой стороны, инновационное развитие зависит от технологического потенциала экономики, понимаемого в широком смысле как уровень технологического прогресса в промышленности и сфере услуг, академической сфере, которая вводит инновации в экономику [5].

Устойчивость социально-экономической системы региона предполагает определенное равновесное состояние и способность его достижения в случае возникновения негативных явлений, т.е. является процессом, направленным на повышение конкурентоспособности и качества жизни. Основу функционирования экономики региона формирует

наличие в структуре трех составляющих элементов: инновационная деятельность, инфраструктура и производственная сфера (экономический аспект), общественный сектор (социальный аспект).

Для оценки перспектив развития и определения ключевых векторов предлагается следующая методика оценки социально-экономического потенциала региона, состоящая из следующих шагов:

1. Выбор анализируемого региона и сопоставимых с ним регионов;

2. Формирование перечня показателей развития по направлениям (социальная сфера, экономика, инновации);

3. Проведение расчетов по разработанной предложенной формуле по выбранным показателям сопоставления регионов в разрезе индивидуальных интегральных показателей отдельных сфер;

4. Проведение расчет для формирования показателя комплексной оценки по трем направлениям развития региона по разработанной и предложенной формуле;

5. Проведение сравнительного анализа полученных результатов исследования, сопоставление результатов анализируемых субъектов Российской Федерации;

6. Определение в результате сравнительного анализа приоритетных направлений развития, менее развитых секторов и потенциальных точек роста.

Социально-экономический потенциал исследуемой группы регионов оценивался по нескольким разработанным формулам.

Так указанная ниже формула позволяет оценить общий уровень развития конкретного сектора социально-экономического развития региона:

$$V_{iq} = \sqrt[n]{\prod_{i=1}^n M_i}$$

где M_i – индивидуальные показатели;
 n – количество показателей;

V_{ip} – обобщающий показатель развития.

Основу расчетов по вышеуказанной формуле составили основные экономические (темпы роста ВРП, рост уровень производительности труда, индекс потребительских цен и другие) и социальные показатели (темпы роста денежных

доходов населения, уровень безработицы, бедности и прочие), а также показатели инновационного развития региона (объем затрат на инновационную деятельность предприятий, численность предприятий, осуществляющих инновационную деятельность, и другие).

Далее экспертным методом устанавливаются весовые коэффициенты направлений развития региона. Для этого следует использовать следующую разработанную формулу:

$$P_{ip} = \sum_{b=1}^n V_{iq} \times N_v$$

где P_{ip} – показатель комплексной оценки;

N_v – весовое значение.

Согласно проведенным исследованиям по показателям за 2021 год, среди регионов Уральского федерального округа по комплексному показателю лидером является Челябинская область (рис.1). Стоит отметить, что на рост экономических показателей многих из указанных регионов (в частности, Тюменская область) не повлиял рост заболеваемости и распространения коронавирусной инфекцией и ограничения, связанные с предупреждением ее распространения по субъектам РФ. Регионом-аутсайдером по социальному развитию, согласно проведенному исследованию, стал Ямало-Ненецкий автономный округ, показывая при этом интенсивное инновационное развитие.

Достаточно низкие показатели инновационного развития по сравнению с другими сопоставляемыми регионами отмечаются при анализе Свердловской области и в ее комплексной оценке (рис.2). Несмотря на увеличение числа предприятий, осуществляющих инновационную деятельность в регионе (318 в 2019 году и 325 в 2020 году), уровень инновационной активности организаций имеет тенденцию к снижению (11,6% в 2019 году и 11,2% в 2020 году, также отмечен значительный спад уровня инновационной деятельности организаций региона за 2018-2020гг. на 5,5%). Снижение численности населения также является одним из факторов падения социальных показателей области. Так с 2018-2020 гг. отмечено сокращение численности на 14 575 человек. Тем не менее стоит отметить, что в рамках жилищной

политики в Свердловской области отмечен рост показателей по обеспеченности населения жильем. За 2018-2020гг. общая площадь жилых помещений, приходящаяся в среднем на одного жителя, увеличилась на 5% (с 26,1 м² в 2018 году до 27,3 м² в 2020 году). Также отмечено падение показателя среднедушевых доходов за 2019-2020гг на 5% в области. Уровень безработицы в Свердловской области вырос с 4,2% в 2019 году до 5,8% в 2020 году. При этом также сокращается численность рабочей силы в регионе. Индекс промышленного производства также имеет тенденцию к спаду (103,4% в 2019 году и 102,2% в 2020 году).

Указанные изменения в динамике социально-экономических показателей не являются значительными, однако в сравнении с другими анализируемыми регионами становится очевидна разница в развитии тех или иных сфер в регионе.

Учитывая огромное значение для национальной экономики природно-ресурсного потенциала Российского Севера и Арктики, приоритетами для большинства опорных зон должны стать действующие и проектируемые минерально-сырьевые центры, представляющие собой совокупность разрабатываемых и намеченных к освоению месторождений и перспективных площадей, связанных общей существующей и планируемой инфраструктурой [5]. Такими регионами с указанными специализациями и потенциалами в УФО стали Ханты-Мансийский АО, Ямало-Ненецкий АО и Тюменская область. Формирование и функционирование опорных зон планируется осуществлять в тесной увязке с развитием транспорта, поскольку комплексные эффекты при реализации проектов должны достигаться за счет взаимного стимулирующего влияния мероприятий по развитию арктической транспортной системы, ориентированной на Северный морской путь, и промышленных объектов, обеспечивающих загрузку транспорта [5].

Описанная методика оценки социально-экономического потенциала выбранных регионов позволяет оценить перспективные векторы для дальнейшего развития и определить точки возможного роста при разработке стратегии социально-экономического развития субъектов Российской Федерации.

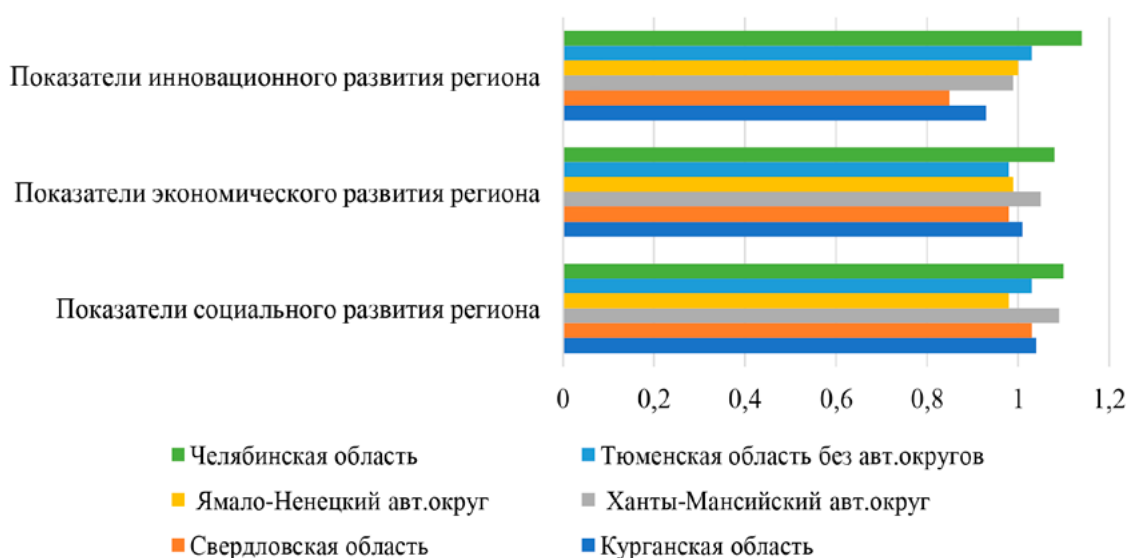


Рис. 1. Интегральная оценка развития регионов Уральского федерального округа по сферам развития за 2019-2020гг.

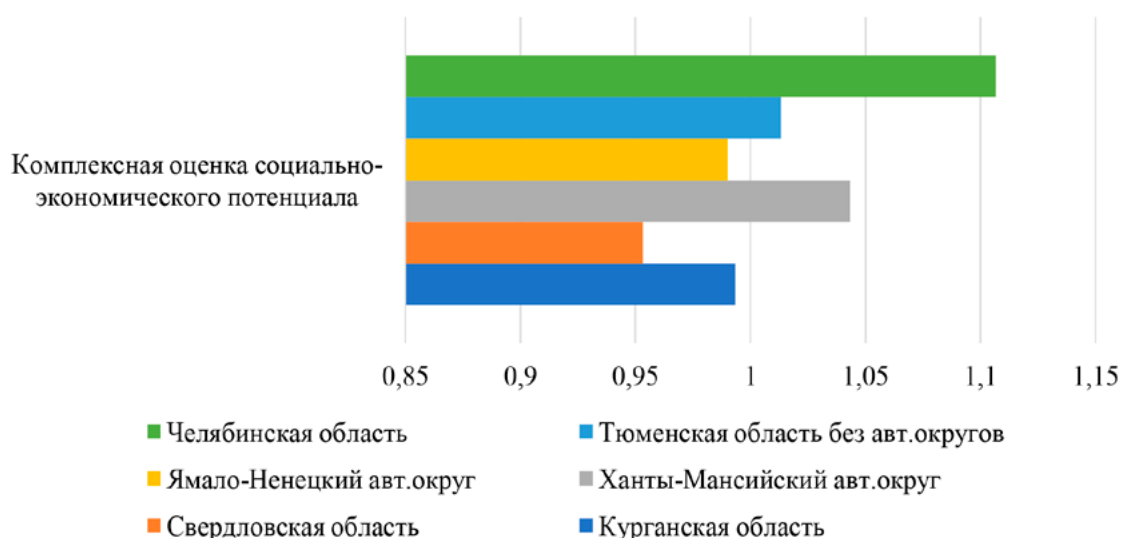


Рис. 2. Комплексная оценка потенциала регионов Уральского федерального округа за 2019-2020гг.

Кроме того, результаты исследования позволяют сделать вывод о том, что в совокупности Уральский федеральный округ имеет большой потенциал инновационного развития и позиционирования в дальнейшем как инновационно развитого макрорегиона при верном формировании приоритетов развития.

Другим инструментом оценки потенциала может служить концепция «умной специализации», однако такой подход

имеет ряд существенных ограничений: упор на инновационную составляющую и на наукоемкие производства. Несомненно, в настоящее время цифровизация и инновации играют существенную роль в экономике как региона, так и всей страны. Однако они не являются единственными факторами устойчивости и развития.

Цифровизация ведет не только к большим возможностям, но и к серьез-

ным вызовам и угрозам [5]. Существующая дифференциация между субъектами страны усугубляется еще и цифровым неравенством, которое обусловлено разными возможностями, ресурсами регионов, а также их скоростью адаптации к новым требованиям (например, разработка программы по цифровизации) [5]. Регулирование цифровизации в субъектах Российской Федерации означает мониторинг реализации мероприятий, достижение целевых показателей, оказание финансовой поддержки и методических рекомендаций, анализ рейтингов и статистических данных по субъектам, на основе которых предпринимают узконаправленные меры [5].

Важно провести комплексную оценку с учетом всех составляющих социально-экономического развития. Отдельно такая методика отлично служит для выявления инновационного потенциала региона и состояния инновационного развития. В качестве достоинств такой методики можно отметить следование принципам взаимного роста. Авторы данной концепции утверждают, что рост инновационности территории влияет на устойчивый экономический рост и, так называемый, smart-рост, означающий главенствующую роль знаний и инноваций, как движущей силы экономического развития территории. Данная зависимость работает и в обратную сторону. Устойчивый экономический рост ведет к росту инновационности и smart-росту.

Выводы

Теоретическая и практическая значимость исследования заключается в том, что они могут быть использованы в практике региональных органов управления исполнительной власти при оценке и управлении реструктуризацией производств, комплексов, промышленных предприятий. Содержащиеся в исследовании аналитические обобщения и методические разработки могут быть использованы для разработки стратегий и программ социально-экономического развития региона, прогнозирования развития основных репродуктивных процессов.

Под социально-экономическим потенциалом подразумевается «опорная

точка», способная привести социально-экономическую систему к производству и воспроизводству ее структурных элементов [6]. Потенциальные возможности системы раскрываются только через конкуренцию, которая выступает катализатором открытия новых точек роста и направлений развития. Поэтому одним из ключевых факторов, определяющих перспективы социально-экономической системы, является степень конкурентоспособности регионов [7].

Поэтому предложенная методика оценки потенциала региона может рассматриваться как оценка конкурентоспособности региона, указывая и подчеркивая наиболее сильные сферы социально-экономического развития как отдельного субъекта, так и макроэргиона.

В исследовании обоснован подход к рассмотрению социально-экономического потенциала региона как комплекса показателей, определяющих развитость, устойчивость и эффективность функционирования системы в изменяющихся условиях внешней среды [7]. Результатом развития выступает, прежде всего, рост благосостояния населения. В этом аспекте можно также рассматривать степень и эффективность использования социально-экономического потенциала региона.

Предложенная методика, в частности шаги по проведению оценки показывают, что необходим всесторонний анализ региона. Так, например, для более масштабного анализа отдельно экономического потенциала региона можно использовать принципы «умной специализации», которые также рассматривают инновационную составляющую, но ставят ее в приоритет другим показателям. Отдавая приоритет показателям инновационного развития, проведение оценки становится недостаточным с точки зрения оценки социального уровня и благополучия населения. В то время как предложенная методика сочетает и показатели социального роста и инновационного развития.

Таким образом, в качестве рекомендаций можно выделить следующие предложения для дальнейшего формирования социально-экономической политики регионов Уральского федерального округа:

1. Использование данной методики и результатов позволит сформировать перечень мероприятий по развитию менее развитых секторов экономики и социальной сферы;

2. При формировании стратегии развития регионов и муниципальных образований необходимо разработать план мероприятий по их инновационному развитию и поддержки инновационной деятельности предприятий на территории субъектов;

3. Также в рамках инновационного развития следует сформировать мероприятия, направленные на развитие креативных индустрий (интеллектуальных индустрий);

4. Формирование межрегиональных планов развития в разрезе макрорегиона

с целью повышения благополучия населения и экономического роста;

Социально-экономический потенциал как экономическая категория отражает сложные, комплексные процессы, связи и отношения [8]. В силу значительного многообразия и сложности категория социально-экономического потенциала недостаточно исследована, не рассматривается как объект и предмет самостоятельного, целенаправленного и системного изучения как социально-экономического потенциала государства, так и отношении к потенциалу Российской Федерации, что дает основу для будущих исследований по совершенствованию инструментов стратегического управления социально-экономическим развитием [8].

Библиографический список

1. Бараненко С.П., Дудин М.Н., Лясников Н.В. Инновационный менеджмент. М.: Центрполиграф, 2017. 288 с.
2. Барковская В.Е. Методологические аспекты оценки инновационной деятельности малых предприятий в наукоградах // Вестник Астраханского государственного технического университета. Серия: Экономика. 2020. № 3. С. 27-34.
3. Кулагина Н.А., Благодер Т.П. Перспективы развития социально-экономического потенциала региона как основа обеспечения его экономической безопасности // Вестник Воронежского государственного университета. Серия: Экономика и управление. 2018. № 1. С. 77-84.
4. Попадюк Н.К. Тенденции субъектизации городов и регионов в формирующемся пространственном формате // Друкеровский вестник. 2020. № 2 (34). С. 337-345. DOI: 10.17213/2312-6469-2020-2-337-345.
5. Шедько Ю.Н., Алентьева Н.Г., Бабаян Л.К. и др. Устойчивое развитие регионов России в условиях цифровизации: монография / Под ред. Ю.Н. Шедько. М.: ООО «Издательство «КноРус», 2022. 166 с.
6. Кремлев Н.Д. Организация мониторинга устойчивого развития территорий // Журнал экономической теории. 2018. Т. 15. № 2. С. 224-232.
7. Плисецкий Е.Л., Шедько Ю.Н. Отечественный и зарубежный опыт пространственного развития территорий нового освоения // Пространственный потенциал развития России: невыученные уроки и задачи на будущее: Сборник научных трудов участников Международной научной конференции – XXVI Кондратьевские чтения, Москва, 22–23 ноября 2018 года / Под ред. В.М. Бондаренко. М.: Межрегиональная общественная организация содействия изучению, пропаганде научного наследия Н.Д. Кондратьева, 2019. С. 315-320.
8. Мамасиева Д.А. Методические основы оценки и прогнозирования развития социально-экономического потенциала региона: дис. ... канд. эконом. наук. Махачкала, 2012. 181 с.