

УДК 332.135

Е. Н. Клочко, Л. В. Коваленко

Кубанский государственный аграрный университет имени И.Т. Трубилина,
г. Краснодар, email: magadan.79@mail.ru

ПРИМЕНЕНИЕ ПРОГРАММНО-ЦЕЛЕВОГО МЕТОДА В РЕГУЛИРОВАНИИ ЭТНОКУЛЬТУРНОГО КОМПОНЕНТА РЕГИОНАЛЬНОГО РАЗВИТИЯ КРАСНОДАРСКОГО КРАЯ

Ключевые слова: региональное развитие, этнокультурный компонент, функционально-стоимостной анализ, муниципальная программа.

Регулирование этнокультурного компонента регионального развития является важнейшим направлением деятельности органов управления как регионального, так и муниципального уровня. Программно-целевое регулирование этноэкономического компонента позволяет оказывать влияние на функционирование элементов локальных этнических культур муниципальных образований Краснодарского края. Основным методом оценки такого регулирования является функционально-стоимостной анализ. Данный метод позволяет эффективно корректировать направленность управленческого воздействия на развитие этнокультурной системы. Следует учитывать, что регулирование этнокультурного компонента регионального развития не позволяет не только решить ряд локальных задач в системе управления культурой, но и достигнуть стабильности социального развития муниципальных образований Краснодарского края и всего региона в целом.

E. N. Klochko, L. V. Kovalenko

Kuban State Agrarian University named after I.T. Trubilina, Krasnodar,
email: magadan.79@mail.ru

APPLICATION OF THE PROGRAM-TARGET METHOD IN THE REGULATION OF THE ETHNO-CULTURAL COMPONENT OF THE REGIONAL DEVELOPMENT OF THE KRASNODAR TERRITORY

Keywords: regional development, ethnocultural component, functional and cost analysis, municipal programme.

The regulation of the ethnocultural component of regional development is the most important area of the activities of government bodies at both the regional and municipal levels. Program-targeted regulation of the ethnoeconomic component allows influencing the functioning of elements of local ethnic cultures of municipalities of the Krasnodar Territory. The main method of estimating such regulation is functional-cost analysis. This method allows you to effectively adjust the direction of management influence on the development of the ethnocultural system. It should be borne in mind that the regulation of the ethnocultural component of regional development does not allow not only to solve a number of local problems in the culture management system, but also to achieve stability of social development of municipalities of the Krasnoarsky Territory and the entire region.

Функционирование современной социальной системы обусловлено наличием множества факторов влияния, важнейшими из которых являются необходимость преодоления кризисных явлений в социальной сфере [1], а также поиск альтернативных путей развития (в том числе и нетрадиционных) [2]. Модернизации требует и сфера культуры, составляющая также составляющая фундамент развития регионов.

Ряд субъектов Российской Федерации характеризуется высокой значимостью этнокультурного компонента [3] в системе

регионального развития. Краснодарский край ввиду его историко-политических, этнических, социально-культурных и экономико-хозяйственных характеристик можно отнести к числу таких регионов.

Этнокультурный компонент регионального развития представляет собой многоаспектную систему, объединяющую этноориентированную деятельность в сфере традиционного природопользования, развитие ремесел, функционирование этнокультурных подсистем с доминантой специфических топов социально-экономической деятельности [4]. На террито-

рии Краснодарского края регулирование этнокультурного компонента в региональном развитии осложняется, с одной стороны, поликультурностью этнического пространства [7] и высокой значимостью компонентов традиционного природопользования [8,9], с другой стороны – разрозненностью методов и инструментов такого регулирования [11].

По мнению современных исследователей в сфере этноэкономики и регионально-го управления, Краснодарский край можно в разрезе оценки этнокультурного компонента регионального развития можно охарактеризовать как вмещающий регион, значимой особенностью которого является влияние этнических процессов на развитие экономики и социальной сферы.

Цель исследования заключается в изучении этно-культурного компонента регионального развития Краснодарского края с помощью функционально-стоимостного анализа.

Материал и методы исследования

Этноэкономические основы в функционировании социально-экономических систем, в том числе на уровне региона, представлены в трудах М.В. Зелинской [3], О.В. Печуры [13] и др. Взаимовлиянию и взаимозависимости этноэкономики и этноменеджмента, имеющих непосредственное отношение к региональному развитию, посвящен труд К.В. Павлова [12].

Практика управления показывает, что одним из наиболее эффективных методов регулирования сложных социально-экономических процессов является применение программно-целевого метода управления. Этнокультурный компонент регионального развития регулируется посредством реализации муниципальных программ в муниципальных образованиях Краснодарского края.

Для оценки результативности программно-целевого регулирования этнокультурного компонента регионального развития целесообразно использование метода функционально-стоимостного анализа, позволяющего представить данный компонент как систему [6], элементы которой рассчитаны на исполнение определенных функций [5]. Сопоставление относительной важности функций и затрат на ее исполнение являются при этом предметом оценки.

Результаты исследования и их обсуждение

Для осуществления функционально-стоимостного анализа регулирования этнокультурного компонента в региональном развитии Краснодарского края авторами была осуществлена выборка следующих муниципальных программ, включающих исследуемые функции:

- «Развитие культуры в муниципальном образовании г. Краснодар»;
- «Развитие культуры Темрюкского района»;
- «Развитие культуры Ленинградского района»;
- «Развитие культуры» в муниципальном образовании Динской район [14].

В таблице 1 структурированы наиболее значимые совокупные функции муниципальных программ в сфере регулирования этнокультурного компонента в системе регионального развития.

Для дальнейшего проведения функционально-стоимостного анализа авторами была определена относительная значимость функций (критерии представлены в табл. 2).

Тесная взаимосвязь представленных критериев позволяет допустить их равнозначность в осуществлении функционально-стоимостного анализа (табл. 3). Чем более эффективно осуществляется регулирование этнокультурного компонента в системе регионального развития (по мнению субъектов этнокультурной сферы) [10], тем более высокий уровень удовлетворенности населения можно ожидать.

Анкетирование субъектов этнокультурной сферы и последовательное сравнение значимости каждой функции в соответствии с выделенными критериями позволило выявить следующее:

1. Наиболее значимыми функциями по первому критерию являются F_7 – Содействие формированию кадрового обеспечения учреждений, осуществляющих этнокультурную деятельность, а также F_{13} – Осуществление информационно-консультационного обеспечения деятельности субъектов этнической культуры. Наименее значимой по первому критерию является F_5 – Мероприятия по осуществлению методического и нормативного обеспечения функционирования объектов этнокультурной деятельности.

Таблица 1

Совокупные функции муниципальных программ в сфере регулирования этнокультурного компонента в системе регионального развития (структурировано авторами)

	Наименование мероприятия	Объем финансирования всего, млн руб.
F ₁	Поддержка творческих работников, осуществляющих этно-ориентированную деятельность	551,2
F ₂	Реализация организационной и контрольной функций внедрения этнических компонентов в систему культуры	4111,1
F ₃	Обеспечение учреждений, ориентированных на осуществление этнокультурной деятельности, к сети интернет	92,0
F ₄	Субсидирование объектов этнокультурной деятельности	581,4
F ₅	Мероприятия по осуществлению методического и нормативного обеспечения функционирования объектов этнокультурной деятельности	7410,1
F ₆	Поддержка муниципальных учреждений культуры, осуществляющих развитие народных промыслов, в целях финансового обеспечения расходных обязательств	1015,2
F ₇	Содействие формированию кадрового обеспечения учреждений, осуществляющих этнокультурную деятельность	411,3
F ₈	Мероприятия в сфере приобщения населения к функционированию этнокультурного компонента в системе регионального развития	5,1
F ₉	Предоставление субсидий социально ориентированным общественным объединениям в области этнической культуры, традиционного природопользования и развития ремесел в целях осуществления финансовой поддержки их деятельности в области культуры	7,3
F ₁₀	Финансирование мероприятий в рамках формирования системы этнокультурных ценностей	3,9
F ₁₁	Оснащение объектов этнической культуры предметами интерьера, мебелью, инструментами и оборудованием	52,0
F ₁₂	Участие сферы этнической культуры в формировании комфортной среды жизнедеятельности населения	56,4
F ₁₃	Осуществление информационно-консультационного обеспечения деятельности субъектов этнической культуры	82,7
F ₁₄	Предоставление субсидий учреждениям, оказывающим поддержку развитию этнической культуры на приобретение систем пожарной безопасности, вентиляции и кондиционирования	28,6
	Всего	14408,3

Таблица 2

Критерии оценки значимости функций (разработано авторами)

Внутренний критерий	K1	Оценка регулирования этнокультурного компонента в системе регионального развития	Опрос субъектов этнокультурной сферы
Внешний критерий	K2	Удовлетворение потребностей населения развитием этнокультурного компонента в системе регионального развития	Опрос населения

Таблица 3

Определение относительной значимости функций

	i	j														Σaij	P _{ик}	Ранг
		F ₁	F ₂	F ₃	F ₄	F ₅	F ₆	F ₇	F ₈	F ₉	F ₁₀	F ₁₁	F ₁₂	F ₁₃	F ₁₄			
K ₁	F ₁		1	1,5	1	1	1,5	1	1	1	0,5	1	1,5	0,5	1,5	14	7,8	4
	F ₂	1		1,5	1	1	1,5	1	1	1	0,5	1	1,5	0,5	1,5	12,5	7,0	6
	F ₃	0,5	0,5	1	0,5		1	1	0,5	1	1	1	1	1	1	11	6,2	9
	F ₄	1	1	1,5		1,5	1,5	1	1	1	1,5	1	1,5	0,5	1,5	15,5	8,6	2
	F ₅	0,5	0,5		0,5	1	1	0,5	1	0,5	1	0,5	1	0,5	1,5	10	5,6	11
	F ₆	0,5	0,5	1	0,5	1		1	1	1	1	1	1	1	1	11,5	6,4	8
	F ₇	1	1	1,5	1	1	1		1	1	1,5	1	1	1	1,5	14,5	8,1	3
	F ₈	1	1	1	1	1,5	1	1		1	1	1	1	0,5	1	13	7,2	5
	F ₉	1	1	1,5	1	1	1	1	1		1	1	1	0,5	1	13	7,2	5
	F ₁₀	1,5	1,5	1	0,5	1	1	0,5	1	1		1	1	0,5	0,5	12	6,7	7
	F ₁₁	1	1	1,5	1	1	1	1	1	1	1		1,5	0,5	1,5	14	7,8	4
	F ₁₂	0,5	0,5	1	0,5	1	1	1	1	1	1	0,5		0,5	1	10,5	5,8	10
	F ₁₃	1,5	1,5	1,5	1,5	1	1	1	1,5	1,5	1,5	1,5	1,5		1,5	18	10,0	1
	F ₁₄	0,5	0,5	0,5	0,5	1	1	0,5	1	1	1,5	0,5	1	0,5		10	5,6	11
K ₂	F ₁		1	1	1	0,5	1	0,5	1,5	1	1	1	1,5	1	1,5	13,5	7,4	5
	F ₂	1		1	1	0,5	1	0,5	1,5	1	1	1	1,5	1	1,5	13,5	7,4	5
	F ₃	1	1		1	0,5	1	1	1	0,5	0,5	0,5	1	1	1,5	11,5	6,3	8
	F ₄	1	1	1		0,5	1	1	1	1	1	1,5	1,5	1	1,5	14	7,7	4
	F ₅	1,5	1,5	1,5	1,5		1,5	1	1,5	1	1,5	1	1,5	1	1,5	17,5	9,6	1
	F ₆	1	1	1	1	0,5		1	1	1	1,5	1	1,5	1	1,5	14	7,7	4
	F ₇	1,5	1,5	1	1	1	1		1	1	1,5	1	1,5	1,5	1,5	16	8,8	2
	F ₈	0,5	0,5	1	1	0,5	1	1		0,5	1	0,5	1	1	1	10,5	5,8	9
	F ₉	1	1	1,5	1	1	1	1	1,5		1	1	1,5	1	1,5	15	8,2	3
	F ₁₀	1	1	1,5	1	0,5	0,5	0,5	1	1		1	1,5	1	1,5	13	7,1	6
	F ₁₁	1	1	1,5	0,5	1	1	1	1,5	1	1		1,5	1	1	14	7,7	4
	F ₁₂	0,5	0,5	1	0,5	0,5	0,5	0,5	1	0,5	0,5	0,5		1	1	8,5	4,7	10
	F ₁₃	1	1	1	1	1	1	0,5	1	1	1	1	1		1	12,5	6,9	7
	F ₁₄	0,5	0,5	0,5	0,5	0,5	0,5	0,5	1	0,5	0,5	1	1	1		8,5	4,7	10

Далее, посредством использования инструмента ранжирования была определена значимость абсолютных и относительных затрат на реализацию каждой из функций и осуществлено сопоставление значимости и затрат (табл. 4, 5).

Для того, чтобы наглядно представить полученные результаты сопоставления, авторами представлена графически функционально-стоимостная диаграмма (рис. 1).

Как видно из приведенных графических результатов функционально-стоимостного анализа, относительная важ-

ность функции и затраты на ее реализацию не совпадают. Согласно представленной функционально-стоимостной диаграмме, у функции F₆ – Поддержка муниципальных учреждений культуры, осуществляющих развитие народных промыслов, в целях финансового обеспечения расходных обязательств – в наибольшей степени сопоставимо соотношение относительных затрат и относительной важности.

На реализацию функций F₅ и F₂ расходуется гораздо больше средств, чем это необходимо.

Таблица 4

Расчёт относительных затрат на реализацию функций

Функция	Абсолютные затраты на реализацию функции, тыс руб	Относительные затраты на реализацию функции, %	Ранг
F ₁	551,2	3,8	5
F ₂	4111,1	28,5	2
F ₃	92,0	0,6	7
F ₄	581,4	4,0	4
F ₅	7410,1	51,4	1
F ₆	1015,2	7,1	3
F ₇	411,3	2,7	6
F ₈	5,1	0,04	13
F ₉	7,3	0,05	12
F ₁₀	3,9	0,03	14
F ₁₁	52,0	0,4	10
F ₁₂	56,4	0,5	9
F ₁₃	82,7	0,6	8
F ₁₄	28,6	0,2	11
Итого	14408,3	100	

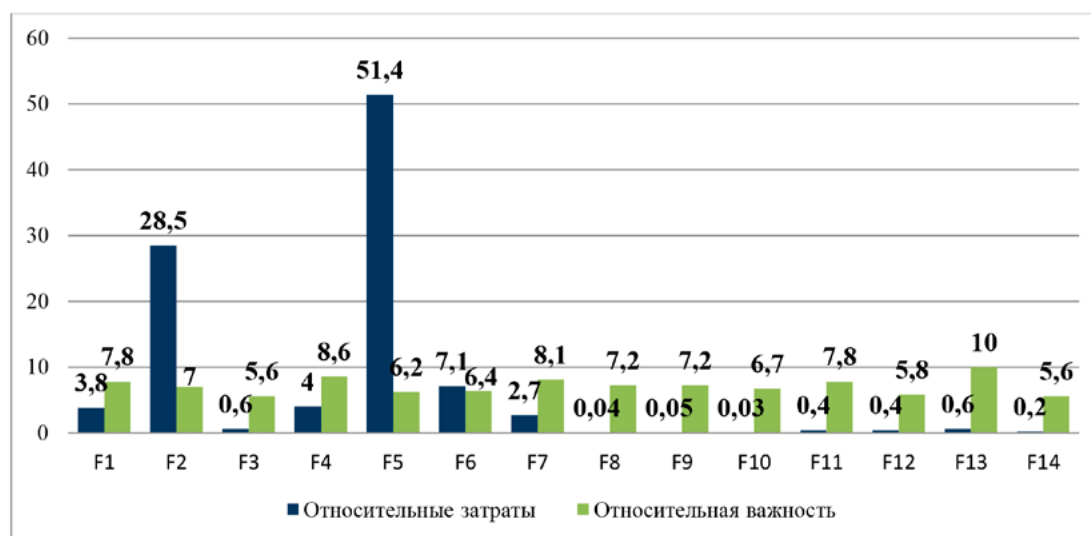


Рис. 1. Функционально-стоимостная диаграмма сопоставления относительных затрат и относительной важности функций

Таблица 5

Сопоставление относительной важности функций и относительных затрат на их реализацию

Функция	Относительная важность		Относительные затраты	
	Значения	Ранг	Значения	Ранг
F ₁	7,8	4	3,8	5
F ₂	7,0	6	28,5	2
F ₃	5,6	11	0,6	7

продолжение табл. 5

окончание табл. 5				
Функция	Относительная важность		Относительные затраты	
	Значения	Ранг	Значения	Ранг
F ₄	8,6	2	4,0	4
F ₅	6,2	9	51,4	1
F ₆	6,4	8	7,1	3
F ₇	8,1	3	2,7	6
F ₈	7,2	5	0,04	13
F ₉	7,2	5	0,05	12
F ₁₀	6,7	7	0,03	14
F ₁₁	7,8	4	0,4	10
F ₁₂	5,8	10	0,5	9
F ₁₃	10,0	1	0,6	8
F ₁₄	5,6	11	0,2	11

Выводы

В соответствии с результатами проведенного функционально-стоимостного анализа, можно сделать вывод о необходимости корректировки программно-целевого регулирования этнокультурного компонента регионального развития. Целесообразно провести корректировку по следующим направлениям:

1. На этапе разработки муниципальных программ, регулирующих этнокультурный компонент регионального развития, следует учитывать мнение населения о важности реализуемых элементов этнокультурного компонента.

2. Повысить эффективность осуществления информационно-консультационного обеспечения деятельности субъектов этнической культуры.

3. Активизировать проведение мероприятий в сфере приобщения населения к функционированию этнокультурного компонента в системе регионального развития.

4. В процессе контроля реализации муниципальных программ, при выявлении факта избыточного финансирования функций этнокультурного компонента регионального развития, имеющих относительно низкую значимость, необходимо осуществлять корректировку финансирования таких функций.

Следует отметить, что своевременном осуществлении корректирующего воздействия возможно значительное увеличение эффективности регулирования этнокультурного компонента регионального развития, что в стратегической перспективе улучшить результативность социального управления в целом.

Исследование выполнено при финансовой поддержке Кубанского научного фонда в рамках научного проекта № ФНИ-ГО-20.1/11

Библиографический список

1. Dunets, A. N.; Gerasymchuk, N. A.; Kurikov, V. M.; Noeva, E. E.; Kuznetsova, M. Y.; Shichiyakh, R. A. 2020. Tourism management in border destinations: regional aspects of sustainable development of protected natural areas, *Entrepreneurship and Sustainability Issues* 7(4): 3253-3268. [https://doi.org/10.9770/jesi.2020.7.4\(45\)](https://doi.org/10.9770/jesi.2020.7.4(45)).
2. Elena Klochko, Elena Vorobey and Rustem Shichiyakh Region ethnoeconomies: potential, development barriers, state support // *E3S Web of Conferences* 91, 08011, 2019.
3. Klochko E.N., Zelinskaya M.V. Potential of ethnoeconomics of Krasnodar region and Republic of Adygea. *International Scientific Conference «Social and Cultural Transformations in the Context of Modern Globalism*. 2019.

4. Wahyuni N, Kulik A.A., Lydia E.L., Shankar K., Huda M. Developing region to reduce economic gap and to support large environment activities. *journal of environmental techniques*. 2020. V8. №1. P. 540-545.
5. Зелинская М.В., Клочко Е.Н. Система государственного управления инновационной деятельностью в Краснодарском крае // *Экономика и предпринимательство*. №5(118). 2020. С. 71-77.
6. Клочко Е.Н., Коваленко Л.В. К вопросу о сущности этноэкономических основ в региональном развитии экономических систем // *Управленческий учет*. 2020. №3. С. 33-37.
7. Клочко Е.Н., Лазовская С.В., Минеев С.С. Туристско-рекреационный потенциал Краснодарского края: оценка и повышение эффективности управления: монография. Краснодар: КубГАУ. 2019. 113 с.
8. Клочко Е.Н., Коваленко Л.В. Деградация почв в краснодарском крае как сдерживающий фактор развития зернового хозяйства // *Экономика и предпринимательство*. 2020. №6(119). С. 300-304.
9. Клочко Е.Н., Коваленко Л.В. Оценка основных направлений развития производства и переработки зерновых и зернобобовых культур в Краснодарском крае // *Экономика и предпринимательство*. 2020. №5(118). С. 308-312.
10. Коваленко Л.В., Хачак З.А. Сохранение межнациональных традиций и культурный обмен в условиях российского села // *Научное обеспечение агропромышленного комплекса*. Сборник статей по материалам 75-й научно-практической конференции студентов по итогам НИР за 2019 год. 2020. С. 723-725.
11. Новикова И.И., Коваленко Л.В. К вопросу о повышении эффективности механизмов регионального развития в краснодарском крае // *Экономика и предпринимательство*. 2020. №5(118). С. 339-342.
12. Павлов К.В. Этноменеджмент и этноэкономика: взаимосвязь и взаимовлияние. Стратегическое развитие субъектов российской федерации: федерализация, национальное самосознание, скрытые конкурентные преимущества. Материалы международной научно-практической конференции в рамках празднования 100-летия образования Республики Башкортостан. 2018. С. 301-304.
13. Печура О.В. Этноэкономика региона: модельная аппроксимация // *Экономика и предпринимательство*. 2019. №1(10). С. 570-572.
14. Территориальный орган Федеральной службы государственной статистики по Краснодарскому краю (КРАСНОДАРСТАТ): [Электронный ресурс]. Режим доступа: [<http://www.krsdstat.ru>].